



LATVIJAS SOCIĀLĀS
UZŅĒMĒJDARBĪBAS
ASOCIĀCIJA



2023

GADA PĀRSKATS

WWW.SUA.LV

DIREKTORE REGITA ZEIĻA
REGITA@SUA.LV

SATURS

3	DIREKTORES ZIŅOJUMS
7	FINANŠU PĀRSKATS
12	GADA PĀRSKATA PASKAIDROJUMS
22	LSUA ĒTIKAS PRINCIPI
23	5 GADU PLĀNS
25	LSUA BIEDRI
34	LSUA PADOME
36	LSUA KOMANDA
37	2024. GADA PLĀNI

DIREKTORES ZIŅOJUMS

pie 2023. gada pārskata

<p>1. Nosaukums un juridiskā adrese</p> <p>2. Juridiskā forma (biedrība, nodibinājums, arodbiedrība vai arodbiedrību apvienība)</p> <p>3. Reģistrācijas numurs un datums</p> <p>4. Darbības joma vai jomas (norāda brīvprātīgi organizācijas aktuālo darbības jomu pārskata gada beigās)</p>	<p>Latvijas Sociālās uzņēmējdarbības asociācija, Alberta iela 13, Rīga, LV-1010</p> <p>Biedrība</p> <p>Reg.nr. 50008244721, 23.11.2015</p> <p>94.99 Citur neklasificētu organizāciju darbība</p>
<p>5. Organizācijas darbības mērķi, atsevišķi norādot mērķus, kuri pārskata gadā ir mainījušies (izslēgti, papildināti). Sabiedrības daļa (galvenā mērķa grupa), uz kuru vērsta organizācijas darbība. Organizācijas galvenie sasniegumi pārskata gadā.</p>	<p>Atbilstoši biedrības statūtiem, Latvijas Sociālās uzņēmējdarbības asociācija ir dibināta, lai veicinātu sociālās uzņēmējdarbības attīstību Latvijā.</p> <p>LSUA rūpējas par kopējo sociālās uzņēmējdarbības ekosistēmas veidošanu un virzību Latvijā, sociālās uzņēmējdarbības interešu pārstāvniecību un biedru organizāciju kapacitātes paaugstināšanu, zināšanu un prasmju veicināšanu, kā arī sabiedrības informēšanu par sociālo uzņēmējdarbību.</p> <p>LSUA attīsta sociālo uzņēmējdarbību ilgtermiņa pārmaiņām Latvijā. 2023. gads bija ārkārtīgi intensīvs, ātrs un piepildīts! Mūsu mērķi šogad izgāja no visiem līdzšinējiem rāmjiem – ar pasākumu skaitu, sadarbības partneriem un valstīm, tēmu daudzveidību un dziļumu – gan organizējot divu dienu LAMPAs skatuvi, gan starptautiskas vizītes un apmācības, sniedzot konsultācijas un vadot konferences, kā arī pavadot daudzas jo daudzas stundas tiešsaistes tikšanās.</p> <p>2023. gadā ieguldījām lielu darbu, lai sociālajiem uzņēmumiem būtu arvien labvēlīgāka vide, atbalsta mehānismi un iespējas attīstīties.</p> <p>Latvijas Sociālās uzņēmējdarbības asociācija turpina attīstīt sociālo uzņēmējdarbību ilgtermiņa pārmaiņām Latvijā, darbojoties trīs galvenajos virzienos – sabiedrības informēšana, biedru kapacitātes uzlabošana un interešu aizstāvība - detalizēti ar 2023. gadā paveikto var iepazīties šeit: https://sua.lv/lsua-atskats-uz-paveikto-2023-gada</p>

DIREKTORES ZIŅOJUMS

pie 2023. gada pārskata

6. Sabiedriskā labuma organizācijas statuss (norāda, ja ir)	n/a
7. Ziņas par valdes locekļiem – vārds, uzvārds un amatā stāšanās datums, pilnvaru termiņš, atbrīvošanas datums	Regita Zeiļa, no 30.11.2020
8. Biedrības, arodbiedrības un to apvienības biedru skaits uz pārskata gada 31. decembri, t. sk. fiziskās personas un juridiskās personas	135 biedri
9. Ziņas par grāmatvedi, kas parakstīja gada pārskatu, – vārds, uzvārds	SIA "act.count.think", leva Žinko, Licences nr. AGL0000982
10. Ziņas par zvērinātu revidentu (ja tāds ir nepieciešams) vai ziņas par revīzijas institūcijas locekļiem – vārds, uzvārds	Biedrības kopsapulces ievēlēts revidents - Ludmila Kasperoviča
11. Svarīgākie notikumi pārskata gadā un nākotnes perspektīvas	<p>Latvijas Sociālās uzņēmējdarbības asociācija jau piekto reizi organizēja par tradīciju kļuvušo sociālās uzņēmējdarbības ideju konkursu "TAM LABAM BŪS AUGT". Šogad konkurss notika sadarbībā ar Luminor banku, izraugoties divus uzvarētājus, kur katrs saņēma 4000 EUR naudas balvas, kā arī Attīstības finanšu institūciju ALTUM un labdarības veikalu tīklu "Otrā Elpā". Konkursā katru gadu tiek aicināti piedalīties esošie un topošie sociālie uzņēmēji no visas Latvijas, kam nepieciešamas finansējums kādas jaunas sociālās uzņēmējdarbības idejas vai jau esoša projekta realizēšanai. "Tam labam būs augt" fināls bija vērojams tiešraidē portālā Delfi.lv.</p> <p>Pirmo reizi Sarunu festivālā LAMPA sociālajai uzņēmējdarbībai bija veltīta sava skatuve "Sociālo uzņēmēju Zvaigznājs", kas piedāvāja daudzveidīgu un aizraujošu programmu ar vairāk kā 10 pasākumiem dažādos interesantos formātos visa festivāla garumā! Tie iedvesmoja, informēja un sniedza praktiskas zināšanas ne tikai par sociālo uzņēmēju ikdienu, bet fokusējās arī uz 3 galvenajām tēmām – sociālā uzņēmējdarbība, iekļaujoša sabiedrība un inovācijas izglītībā.</p>

DIREKTORES ZIŅOJUMS

pie 2023. gada pārskata

	<p>Apjomīgākie interešu aizstāvības pasākumi 2023.gadā notika Labklājības ministrijas sociālās uzņēmējdarbības aktivitāšu cikla "Attīstām sociālo uzņēmējdarbību kopā!" ietvaros, ko finansēja Eiropas Sociālais fonds. Sociālās uzņēmējdarbības ekosistēmas stiprināšana Latvijā norisinājās no gada sākuma līdz pat novembrim.</p> <p>Laika posmā no 2022. gada decembra līdz 2023. gada maijam Latvijas Sociālās uzņēmējdarbības asociācija individuālās klātienēs vizītēs* tikās ar visām 43 Latvijas pašvaldībām, lai pārrunātu to <u>iespējas iesaistīties sociālās uzņēmējdarbības attīstībā</u>, rīkiem un rīcībām nozares atbalstīšanā, kā arī labās prakses piemēriem.</p> <p>Arī 2024.gadā turpinām iesākto, lai attīstītu sociālās uzņēmējdarbības ekosistēmu.</p>
12. Ziņas par organizācijas struktūru	<p>Biedrības darbu uzrauga biedru kopsapulce, kā arī biedru kopsapulcē ievēlēta padome piecu organizāciju sastāvā, kas tiekas reizi mēnesī.</p> <p>Biedrības administratīvo darbu vada biedrības direktors (valdes priekšsēdētājs) un komanda 4 cilvēku sastāvā.</p>
13. Informācija par darbību regulējošo politiku (ja attiecināms)	<p>Biedrība savā darbībā tiecas ievērot ētikas principus: https://sua.lv/wp-content/uploads/2022/07/lsua-etikas-principi.pdf</p>
14. Informācija par lēmumu pieņemšanas procesu, ja attiecināms (ja attiecināms)	<p>Biedrībā lēmumi tiek pieņemti, atbilstoši tās statūtiem.</p>
15. Informācija par finanšu pārvaldību (ja attiecināms)	<p>Biedrības finanšu pārvaldībai ir pieņemti atbilstošie iekšējie tiesību akti.</p>
16. Informācija par darbiniekiem un citām algotām vai brīvprātīgām amatpersonām, ekspertiem (ja attiecināms)	<p>Biedrībā pārskata gadā strādāja vidēji trīs darbinieki.</p>

DIREKTORES ZIŅOJUMS

pie 2023. gada pārskata

<p>17. Interesu pārstāvniecības aktivitātes (ja attiecināms)</p>	<p>Latvijas Sociālās uzņēmējdarbības asociācija darbojas interešu aizstāvībā gan Latvijas mērogā, gan starptautiski. Starp vietējā mēroga prioritātēm ir labvēlīgas vides radīšana sociālo uzņēmumu attīstībai, jēgpilnu sociālās uzņēmējdarbības atbalsta mehānismu izveide un attīstība, kā arī sociālajiem uzņēmējiem saistošu noteikumu pieņemšana.</p> <p>Starptautiskā mēroga prioritātes ietver dalību projektos un aktivitātēs, kuras rīko starptautiskās sociālās uzņēmējdarbības tīkla organizācijas. 2023. gadā īpaši daudz laika veltīts interešu aizstāvībai un sociālās uzņēmējdarbības ekosistēmas attīstībai. No paveiktā īpaši izceļam: Esam izstrādājuši 5 priekšlikumus sociālās uzņēmējdarbības integrēšanai citās jomās; Sniedzām 7 atzinumus, kas būtiski ietekmē sociālās uzņēmējdarbības ekosistēmai būtiskus jautājumus; Pārstāvam savu biedru intereses citās apvienībās, kur esam biedri – Latvijas Pilsniskajā aliansē, kā arī organizācijā "Latvijas Platforma attīstības sadarbībai"; Tikāmies ar mācībspēkiem, kuri veido kursus un studiju programmas par sociālo uzņēmējdarbību, kas rezultējās ar jaunu kursu Banku augstskolā.</p>
<p>18. Organizācijas veiktās finanšu piesaistes aktivitātes pārskata gadā</p>	<p>2023.gadā biedrība ir sagatavojusi projekta pieteikumus Erasmus+, LIFE, HORIZON, Baltic Sea Neighbourhood Programme.</p>
<p>19. Cita informācija, ja nepieciešams</p>	

II Informācija par brīvprātīgo darbu, ja tāds ir

<ol style="list-style-type: none">1. Brīvprātīgā darbavietas2. Brīvprātīgā darba veicēju kopskaits konkrētā brīvprātīgā darbavietā3. Brīvprātīgā darba veicēju nostrādāto stundu kopskaits4. Nozīmīgākie pasākumi, projekti, aktivitātes un cita informācija	
---	--

FINANŠU PĀRSKATS

Organizācijas nosaukums

Latvijas Sociālās uzņēmējdarbības asociācija

Organizācijas juridiskais statuss

Biedrība

Reģistrācijas numurs, vieta un datums

50008244721 Rīga, 23.11.2015

Juridiskā adrese

Alberta iela 13, Rīga, LV-1010

Darbības veidi

9499 Citur neklasificētu organizāciju darbība

Biedri

135

Valdes priekšsēdētājs/ izpilddirektors

Regita Zeiļa

Pārskata gads

01.01.2023 – 31.12.2023

Revidents

Ludmila Kasperoviča

BILANCE

Balances uz 2023.gada 31.decembri		EUR	
AKTĪVS	Piezīmes nr.	Pārskata perioda beigās	Pārskata perioda sākumā
ILGTERMIŅA IEGULDĪJUMI			
I Nemateriālie ieguldījumi		-	-
II Pamatlīdzekļi	9		
<i>II KOPĀ</i>		0	0
III Ilgtermiņa finanšu ieguldījumi			
<i>III KOPĀ</i>		0	0
ILGTERMIŅA IEGULDĪJUMI KOPSUMMA		0	0
APGROZĀMIE LĪDZEKĻI			
I Krājumi			
<i>I KOPĀ</i>		0	0
II Debitori	10	28 653	15 325
III Nākamo periodu izmaksas		-	-
IV Vērtspapīri		-	-
V Nauda	11	71 052	74 280
APGROZĀMO LĪDZEKĻU KOPSUMMA		99 706	89 605
BILANCE		99 706	89 605

Balances uz 2023.gada 31.decembri		EUR	
PASĪVS	Piezīmes nr.	Pārskata perioda beigās	Pārskata perioda sākumā
I Fondi			
3. Rezerves fonds			
3.1. Iepriekšējo gadu rezerves fonds	12	41 595	56 356
3.2. Pārskata gada rezerves fonds		28 592	-14 761
<i>I KOPĀ</i>		70 186	41 595
II Ilgtermiņa kreditori			
<i>II KOPĀ</i>		0	0
III Īstermiņa kreditori			
1. Īstermiņa aizņēmumi no kredītiestādēm		-	-
2. Nodokļi un valsts sociālās apdrošināšanas obligātās iemaksas	13	3 626	3 858
3. Nākamo periodu ieņēmumi	14	10 674	37 813
4. Pārējie kreditori	15	15 220	6 339
<i>III KOPĀ</i>		29 520	48 010
IV Naudas maksājumi uzkrājumu fondā			
BILANCE		99 706	89 605

IEŅĒMUMU UN IZDEVUMU PĀRSKATS

Nr. p.k.	Rādītāja nosaukums	Piezīmes nr.	Pārskata gads	Iepriekšējais pārskata gads
I	BIEDRU NAUDA, IESTĀŠANĀS NAUDA U.C. GADSKĀRTĒJĀS IEMAKSAS	1	12 234	16 718
IV	SAŅEMTĀS DOTĀCIJAS UN SUBSĪDIJAS	2	105 127	74 546
V	NO EIROPAS SAVIENĪBAS FONDIEM, EIROPAS EKONOMIKAS ZONAS FONDIEM UN CITIEM ĀRVALSTU FONDIEM SAŅEMTAIS FINANSĒJUMS	3	62 369	63 268
VI	IEŅĒMUMI NOSAIMNIECISKĀS DARBĪBAS	4	203 282	41 066
VII	CITI IEŅĒMUMI	5	2 518	3 106
VIII	<i>IEŅĒMUMI KOPĀ</i>		<i>385 530</i>	<i>198 704</i>
IX	IZDEVUMI			
(1)	Izdevumi, izņemot izdevumus saimnieciskās darbības veikšanai			
3.	Darba samaksa	6	45 901	50 358
4.	Sociālās apdrošināšanas un nodrošinājuma maksājumi	6	10 828	11 868
5.	Pamatlīdzekļu un nemateriālo ieguldījumu nolietojums un norakstīšana			205
6.	Citi izdevumi	7	118 605	151 034
(2)	Izdevumi saimnieciskās darbības veikšanai			
3.	Darba samaksa	6	20 223	
4.	Sociālās apdrošināšanas un nodrošinājuma maksājumi	6	4 771	
5.	Pamatlīdzekļu un nemateriālo ieguldījumu nolietojums un norakstīšana			
6.	Citi izdevumi	8	156 610	
X	NODOKĻI			
XI	<i>IZDEVUMI KOPĀ</i>		<i>356 938</i>	<i>213 465</i>
XII	IEŅĒMUMU UN IZDEVUMU STARPĪBA		28 592	-14 761

MĒRĶZIEDOJUMU UN DĀVINĀJUMU PĀRSKATS

Nr. p.k .	Rādītāja nosaukums	Pārskata gads, EUR
I	ATLIKUMS PĀRSKATA GADA SĀKUMĀ (KOPSUMMA), tai skaitā:	10 556
	skaidra nauda	-
	bezskaidra nauda	10 556
	mantisko ziedojumu un dāvinājumu vērtība	-
1	<i>Vispārīgie ziedojumi (neierobežotai lietošanai), tai skaitā anonīmi ziedojumi un dāvinājumi</i>	10 556
2	<i>Mērķziedojumi (noteiktiem mērķiem), tai skaitā anonīmi ziedojumi un dāvinājumi</i>	-
II	PĀRSKATA GADĀ SAŅEMTO ZIEDOJUMU UN DĀVINĀJUMU KOPSUMMA, tai skaitā:	-
	mantisks ziedojums vai dāvinājums (naudas izteiksmē)	-
1	<i>Vispārīgie ziedojumi (neierobežotai lietošanai)</i>	-
2.	<i>Mērķziedojumi (noteiktiem mērķiem)</i>	-
III	ZIEDOJUMU UN DĀVINĀJUMU IZLIETOJUMA KOPSUMMA	-
1	<i>Vispārīgo ziedojumu (neierobežotai lietošanai), tai skaitā anonīmo ziedojumu un dāvinājumu izlietojums</i>	-
2	<i>Mērķziedojumu (noteiktiem mērķiem), tai skaitā anonīmo ziedojumu un dāvinājumu izlietojums</i>	-
IV	ATLIKUMS PĀRSKATA GADA BEIGĀS	10 556
	skaidra nauda	-
	bezskaidra nauda	10 556
	mantisko ziedojumu un dāvinājumu vērtība	-
1	<i>Vispārīgie ziedojumi (neierobežotai lietošanai), tai skaitā anonīmi ziedojumi un dāvinājumi</i>	10 556
2	<i>Mērķziedojumi (noteiktiem mērķiem), tai skaitā anonīmi ziedojumi un dāvinājumi</i>	-

DETALIZĒTA INFORMĀCIJA PAR IZLIETOTAJIEM ZIEDOJUMIEM UN DĀVINĀJUMIEM

		1		Kopā
Ziedojumu un dāvinājumu izlietojuma apraksts		2	-	
Ziedojumu un dāvinājumu izlietojums (euro)		3	-	
Ziedojumu un dāvinājumu izlietojuma summa (euro)	vispārējie ziedojumi (neierobežotai lietošanai)	4	-	
	mērķziedojumi (noteiktiem mērķiem)		-	
	anonīmi ziedojumi un dāvinājumi		-	
Ziedojumu un dāvinājumu izlietojuma veids (euro)	sabiedriskā labuma darbībai (SL)	5	-	
	administratīvajiem izdevumiem (AI)		-	
	pārējiem saimnieciskās darbības izdevumiem (SD)		-	0,00
	citiem mērķiem un uzdevumiem (SC)		-	0,00
Sabiedriskā labuma darbības joma		6	-	
Sabiedriskā labuma mērķa grupa		7	-	
Sabiedriskā labuma guvēju skaits		8	-	0

GADA PĀRSKATA PASKAIDROJUMS

Grāmatvedības politika

Biedrības gada pārskats ir sagatavots saskaņā ar Latvijas Republikas Grāmatvedības likumu un Latvijas Republikas Ministru kabineta noteikumiem nr. 877 "Grāmatvedības kārtības noteikumiem". Biedrības pārskata gads ir 12 mēnešu periods no 2023. gada 1. janvāra līdz 2023. gada 31. decembrim.

Pielietotie grāmatvedības principi

Finanšu pārskata posteņi novērtēti atbilstoši šādiem grāmatvedības principiem:

- a) Pieņemts, ka Biedrība darbosies arī turpmāk.
- b) Izmantotas tās pašas novērtēšanas metodes, kas iepriekšējā gadā.
- c) Novērtēšana veikta ar pienācīgu piesardzību:
 - pārskatā iekļauta tikai līdz bilances datumam iegūtā peļņa;
 - ņemtas vērā visas paredzamās riska summas un zaudējumi, kas radušies pārskata gadā vai iepriekšējos gados, arī tad, ja tie kļuvuši zināmi laika posmā starp bilances datumu un finanšu pārskata sagatavošanas dienu;
 - aprēķinātas un ņemtas vērā visas vērtību samazināšanas un nolietojuma summas neatkarīgi no tā, vai pārskata gads tiek noslēgts ar peļņu vai zaudējumiem.
- d) Izņemot kā aprakstīts pie ieņēmumu skaidrojuma attiecībā uz ieņēmumiem no biedru naudām un ziedojumiem, ņemti vērā ar pārskata gadu saistītie ieņēmumi un izmaksas neatkarīgi no maksājuma datuma un rēķina saņemšanas vai izrakstīšanas datuma. Izmaksas saskaņotas ar ieņēmumiem pārskata periodā.
- e) Aktīva un pasīva posteņu sastāvdaļas novērtētas atsevišķi.
- f) Pārskata gada sākuma bilance sakrīt ar iepriekšējā gada slēguma bilanci.
- g) Norādīti visi posteņi, kuri būtiski ietekmē finanšu pārskata lietotāju novērtējumu vai lēmumu pieņemšanu, maznozīmīgie posteņi tiek apvienoti un to detalizējums sniegts pielikumā.
- h) Saimnieciskie darījumi finanšu pārskatā atspoguļoti, ņemot vērā to ekonomisko saturu un būtību, nevis juridisko formu.

Ārvalstu valūtu pārvērtēšana

Visi bilances posteņi ārvalstu valūtās tika pārvērtēti uz euro pēc Eiropas Centrālās Bankas noteiktās valūtas kursa likmes bilances datumā. Eiropas Centrālās Bankas noteiktie valūtas kursi uz 31. decembri bija:

	31.12.2023	31.12.2022.
USD	1.06660	1.13260

GADA PĀRSKATA PASKAIDROJUMS

Pamatlīdzekļi

Biedrība pamatlīdzekļus novērtē atbilstoši izmaksu metodei: no iegādes vērtības atskaitot uzkrāto nolietojumu, un vērtības samazināšanās zaudējumus. Ja pamatlīdzekļu vērtība bilances datumā ir zemāka par to novērtējumu bilancē un sagaidāms, ka vērtības samazinājums būs ilgstošs, tie ir novērtēti atbilstoši zemākajai vērtībai. Pārvērtēšanas rezultāts tiek atzīts ieņēmumu un izdevumu pārskatā.

Vadība aplēš atsevišķu pamatlīdzekļu un nemateriālo aktīvu lietderīgās izmantošanas laiku proporcionāli gaidāmajai aktīva izmantošanai, balstoties uz vēsturisko pieredzi ar līdzīgiem pamatlīdzekļiem un nākotnes plāniem. Saskaņā ar vadības vērtējumu atsevišķu pamatlīdzekļu un nemateriālo aktīvu lietderīgās izmantošanas laiks ir šāds:

	%
Pārējie pamatlīdzekļi	20 - 35

Debitoru parādi

Debitoru parādi ir novērtēti, ievērojot piesardzības principu, un bilancē uzrādīti neto vērtībā, no uzskaites vērtības atskaitot uzkrājumus nedrošiem debitoru parādiem. Uzkrājumi nedrošiem debitoru parādiem izveidoti, vadībai individuāli izvērtējot katra parāda atgūstamību. Izveidoto uzkrājumu vērtību iekļauj pārskata perioda izdevumos.

Nodokļi

Biedrības saistību kopsumma attiecībā pret valsts budžetu un pašvaldību budžetiem par maksājamiem nodokļiem un nodevām, kā arī valsts sociālās apdrošināšanas obligātajām iemaksām.

Uzkrātās saistības

Uz pārskata perioda beigām nav veidotas uzkrātās saistības uz 2023. gada 31. decembri.

Ilgtermiņa un īstermiņa posteņi

Ilgtermiņa posteņos ir uzrādītas summas, kuru saņemšanas, maksāšanas vai norakstīšanas termiņi iestājas vēlāk par gadu pēc attiecīgā pārskata gada beigām. Summas, kas saņemamas, maksājamas vai norakstāmas gada laikā, uzrādītas īstermiņa posteņos.

Rezerves fonds

Ieņēmumu pārsniegumu pār izdevumiem ieskaita rezerves fondā. Izdevumu pārsniegumu pār ieņēmumiem noraksta no rezerves fonda līdzekļiem to atlikuma apmērā. Ar rezerves fonda līdzekļiem nesegto izdevumu summu norāda bilances postenī "Rezerves fonds" kā negatīvu skaitli.

GADA PĀRSKATA PASKAIDROJUMS

Ieņēmumi

- Ieņēmumi no biedru naudām

Pārskata gada ieņēmumos atzīst faktiski iekasēto (kasē vai bankas kontā iemaksāto) biedru naudu, iestāšanās naudu un citas gadskārtējās iemaksas.

- Ieņēmumi no ziedojumiem un dāvinājumiem

Pārskata gada ieņēmumos atzīst faktiski saņemtos ziedojumus un dāvinājumus Biedrības kasē vai bankas kontā.

- Ieņēmumi no projektu finansējuma

Ieņēmumi, kas kompensē Biedrībai radušās izmaksas projektu izpildes procesā, tiek atzītas ieņēmumu un izdevumu pārskata izmaksu rašanās periodā. Projekta ieņēmumi, kas paredzēti aktīvu iegādei, tiek uzskaitīti kā nākamo periodu ieņēmumi un tiek iekļauti ieņēmumu un izdevumu pārskatā proporcionāli iegādāto aktīvu kalpošanas termiņam.

Ieņēmumi netiek atzīti, ja ir šaubas par izmaksu segšanu.

Ieņēmumi, kas saskaņā ar noslēgtajiem līgumiem, ir saņemti no finansētāja un attiecas uz nākamajiem periodiem, tiek atspoguļoti bilancē kā atlikts ienākums Nākamo periodu ieņēmumu sastāvā.

(1) Biedru nauda, iestāšanās nauda un citas gadskārtējās iemaksas

	2023 EUR	2022 EUR
Biedru maksājumi	12 234	16 718

(2) Saņemtās dotācijas

Jaunatnes starptautisko projektu aģentūra, Erasmus+ Strat Partn (L-Y-M)	103 404	74 546
Sabiedriskās politikas centrs PROVIDUS, Sabiedrības Integrācijas fonda finansējums, Sadarbības līgums Par projekta "ES fondu uzraugi" īstenošanu (10.05.2023)	1 723	
	105 127	74 546

GADA PĀRSKATA PASKAIDROJUMS

Informācija par saņemto dotāciju izlietojumu

2023
EUR

Jaunatnes starptautisko projektu aģentūra, Erasmus+ Stratēģiskā Partnerība (L-Y-M)

Saņemts:

85 890

Izlietots:

Atbilstoši projekta pieteikumam, lai stiprinātu sadarbību starp sabiedrībā balstītām organizācijām, sociālajiem uzņēmumiem un vietējām pašvaldībām, kā arī veicinātu sociālo uzņēmējdarbību kā efektīvu instrumentu ekonomiskās nevienlīdzības mazināšanā, sociālās iekļaušanas un integrācijas veicināšanā, noturīgas sabiedrības veidošanā un aktīvas līdzdalības veicināšanā vietējās kopienās – divi pieredzes apmaiņas braucieni, divi pasākumi Talsu novadā, sadarbību veidošanas palīgmateriālu izveide, aktīvo organizāciju datubāzes izveide, personāla atalgojums.

Atlikums:*

103 404
(17 514)

**uzrādīts bilances postenī "Debitori" kā uzkrātie ieņēmumi*

Sabiedriskās politikas centrs PROVIDUS, Sabiedrības Integrācijas fonda finansējums.

Saņemts:

1 584

Izlietots:

Personāla atalgojums, lai nodrošinātu sabiedrības interešu uzraudzību un ievērošanu attiecībā uz Eiropas Savienības fondu izlietojumu, īpaši pievēršot uzmanību sociālās uzņēmējdarbības jautājumiem.

Atlikums: *

1 723
(139)

**uzrādīts bilances postenī "Debitori" kā uzkrātie ieņēmumi*

(3) No ES, EEZ un citiem ārvalstu fondiem saņemtais finansējums

Ieņēmumi no projektiem		63 268
DIESIS NETWORK, SEA4NEB	12 357	
EASPD, Erasmus + B-Wise	14 807	
Euclid Network, BUYSOCIALEUROPEB2B,	2 990	
SMP-COSME-2022-BUYSOCIALB2BMARKET-01		
Stiftelsen Reach for change Skeppsbron 18, PeerNetSE 2022 - 2023	2 334	
Stories for impact OU, Erasmus+ Strat Partn (PODIMP)	29 881	
	<u>62 369</u>	<u>63 268</u>

GADA PĀRSKATA PASKAIDROJUMS

Informācijas par izlietoto ES, EEZ un citu ārvalstu fondu saņemto finansējumu:

	2023 EUR
DIESIS NETWORK, SEA4NEB	
Nākamo periodu ieņēmumi:	10 036
Saņemts:	3 764
Izlietots:	
Personāla atlīdzība un pieredzes apmaiņas braucieni biedrības biedriem ar mērķi izpētīt sociālās ekonomikas modeļus, lai sekmētu Jauno Eiropas "Bauhaus" un to, kā šie modeļi var veicināt telpisko un nozaru klasteru veidošanos.	
Atlikums:	12 357
<i>*uzrādīts bilances postenī "Kreditori" Nākamo periodu ieņēmumi</i>	1 443
EASPD, Erasmus + B-Wise	
Saņemts:	14 807
Izlietots:	
Personāla atlīdzība, lai īstenotu projektā paredzēto mērķi - izstrādāt un ieviest jaunu stratēģisko pieeju nozaru sadarbībai attiecībā uz prasmēm, kas nepieciešamas, lai stiprinātu darba integrācijas sociālos uzņēmumus.	
Atlikums:	14 807
	0
Euclid Network, BUYSOCIALEUROPEB2B, SMP-COSME-2022-BUYSOCIALB2BMARKET-01	
Saņemts:	5 180
Izlietots:	2 990
Atlikums:*	2 190
<i>*uzrādīts bilances postenī "Kreditori" Nākamo periodu ieņēmumi</i>	
Stiftelsen Reach for change Skeppsbron 18, PeerNetSE 2022 - 2023	
Saņemts:	2 334
Izlietots:	2 334
Atlikums:	0
Stories for impact OU, Erasmus+ Stratēģiskā Partnerība (PODIMP)	
Nākamo periodu ieņēmumi:	8 956
Saņemts:	16 220
Izlietots:	25 176
Atlikums:	0

GADA PĀRSKATA PASKAIDROJUMS

(5) Citi ieņēmumi

Citi ieņēmumi	2 518	3016
	2 518	3 016

(6) Darba alga

Darba samaksa	45 901	50 258
Sociālās apdrošināšanas un nodrošinājuma maksājumi	10 828	11 868
	56 730	62 226

Darba samaksa, saimnieciskās darbības veikšanai	20 223	
Sociālās apdrošināšanas un nodrošinājuma maksājumi, saimnieciskās darbības veikšanai	4 862	
	24 994	

(7) Citi izdevumi, izņemot izdevumus saimnieciskajai darbībai

Projektu izdevumi		97 138
Saimnieciskās darbības izdevumi		49 034
Administrācijas izdevumi		4 862
Transporta izdevumi	920	
Pasākumu organizēšanas izmaksas	99418	
Sabiedrības informēšanas un publicitātes pakalpojumu	60	
Pētniecības izmaksas	362	
Pārējie materiālie izdevumi	72	
Mājas lapas uzturēšanas un uzlabošanas izmaksas	142	
Abonamenti interneta platformām	174	
Komandējumu izdevumi	7144	
Sakaru izdevumi	1095	
Kantora izdevumi	2082	
Gada pārskata un revīzijas izdevumi	1739	
Citi vadīšanas un administrācijas izdevumi	394	
Apdrošināšanas maksājumi	889	
Samaksa par darbiem un pakalp. no ārienes	2934	
Autoratlīdzības	1180	
	118 605	151 034

GADA PĀRSKATA PASKAIDROJUMS

(8) Citi izdevumi saimnieciskās darbības veikšanai

Transporta izdevumi	660
Pasākumu organizēšanas izmaksas	20 995
Sabiedrības informēšanas un publicitātes pakalpojumi	1 760
Samaksa par darbiem un pakalp. no ārienes	11 3544
Pārējie materiālie izdevumi	879
Pārējās sociālās izmaksas	13
Abonamenti interneta platformām	247
Apdrošināšanas maksājumi	1 131
Komandējumu izdevumi	350
Sakaru izdevumi	237
Kantora izdevumi	2 534
Gada pārskata un revīzijas izdevumi	1 590
Naudas apgrozījuma blakus izdevumi	205
Citi vadīšanas un administrācijas izdevumi	159
Samaksātās soda naudas un līgumsodi	72
Autoratlīdzības	8 161
Pārējie ārējie izdevumi	4 000
Mazvērtīgais inventārs (zem 430eur)	74
	156 610

(9) Pamatlīdzekļi

	Pārējie pamatlīdzekļi un inventārs EUR	Kopā EUR
Sākotnējā vērtība		
31.12.2022	1293	1293
legādāts 2023	-	-
31.12.2023.	1293	1293
Nolietojums		
31.12.2022.	1293	1293
Aprēķināts par 2023. gadu	-	-
31.12.2023.	1293	1293
Atlikusī bilances vērtība		
31.12.2022.	0	0
Atlikusī bilances vērtība		
31.12.2023.	0	0

GADA PĀRSKATA PASKAIDROJUMS

(10) Debitori

	31.12.2023 EUR	31.12.2022 EUR
Pircēju un pasūtītāju parādi	1 734	5 246
Uzkrātie ieņēmumi	25 836	
Avansa norēķins	133	45
Norēķini par darba algu	58	57
Iemaksa vienotajā nodokļu kontā	892	1538
Izsniegtais finansējums projekta partneriem		8440
	<u>28 653</u>	<u>15 25</u>

(11) Nauda

Naudas līdzekļi bankā	71 052	74 280
	<u>71 052</u>	<u>74 80</u>

(12) Fondi

	EUR
Izdevumu pārsvars pār ieņēmumiem 2022. gadā	-14 761
2022. gada 31. decembrī	<u>41 595</u>
Izdevumu pārsvars pār ieņēmumiem 2023. gadā	28 592
2023. gada 31. decembrī	<u>70 86</u>

(13) Nodokļi un valsts sociālās apdrošināšanas iemaksas

	Sociālās apdrošināša- nas iemaksas EUR	Iedzīvotāju ienākuma nodoklis EUR	Uzņēmējdar- bības riska valsts nodeva EUR	Pievienotās vērtības nodoklis EUR	Kopā EUR
Parāds 31.12.2022.	1 629	1 100	1	1 128	3 859
Aprēķināts par 2023. gadu	22 542	13 852	13	47 061	
Samaksāts 2023. gadā	22 217	13 918	13	47 553	
Parāds 31.12.2023.	<u>1 954</u>	<u>1 034</u>	<u>1</u>	<u>637</u>	<u>3 626</u>

GADA PĀRSKATA PASKAIDROJUMS

(14) Nākamo periodu ieņēmumi

	31.12.2023	31.12.2022
	EUR	EUR
DIESIS NETWORK,	1 443	10 036
Euclid Network, BUYSOCIALEUROPEB2B,	2 190	
SMP-COSME-2022-BUYSOCIALB2BMARKET-01		
Reach for Change	7 042	
Jaunatnes starptautisko projektu aģentūra, Erasmus+ Strat Partn (L-Y-M)		16 479
Stories for impact OU, Erasmus+ Strat Partn (PODIMP)		8 956
Stiftelsen Reach for change		2 334
LR Ārlietu ministrija		8
	10 674	37 813

(15) Pārējie kreditori

	31.12.2023	31.12.2022
	EUR	EUR
Norēķini ar personālu	4 382	3 503
Norēķini ar piegādātājiem	10 837	2 836
	15 2202	6 339

(16) Vidējais darbinieku skaits - 3

LSUA 2023. GADS



PRINCIPOS



PLĀNOS



CILVĒKOS

LSUA ĒTIKAS PRINCIPI

Lai LSUA sasniegtu savus mērķus, LSUA darbinieki un biedri apņemas ievērot šādus ētikas pamatprincipus:

1. Neitralitāte un profesionalitāte

LSUA kā organizācija ir neatkarīga un neitrāla spriedumos, lēmumos un rīcībā, rīkojas profesionāli un objektīvi.

2. Godīgums, atklātība un lojalitāte

LSUA komunicē godīgi un bez savstarpējas maldināšanas, ir atklāti savās darbībās un lojāli kopīgi pieņemtajiem ētikas principiem.

3. Neatkarība un interešu konfliktu novēršana

LSUA darbojas tā, lai neveidotos interešu konflikti. Mūsu darbība ir neatkarīga no mūsu finansētājiem, sadarbības partneriem un to darbības mērķiem.

4. Ilgtspējība darbībās, ilgtermiņa rīcības

LSUA veido ilgtermiņa sadarbības, mērķtiecīgi veido savas rīcības ilgtspējīgi, izmantojot tai pieejamos cilvēku, intelektuālos, dabas, materiālos un finanšu resursus.

5. Atvērtība dažādībai

LSUA ir atvērti dažādībai un iekļaujoši savās darbībās, pieņemot atvērtību par savu vērtību.

6. Sadarbība

LSUA balstās sadarbības principā, gan komandas, gan biedru un ārējo attiecību veidošanā. Veidojam godīgas un atklātas partnerības ar valsts institūcijām, pašvaldībām, citām organizācijām un uzņēmumiem.

7. Reputācija un tēls

LSUA darbojas pēc labākās sirdsapziņas un gādā par organizācijas reputāciju, ar savām darbībām nekaitējot LSUA tēlam.

LSUA 5 GADU PLĀNS

2021 - 2025



MĒRĶIS 01

ILGTSPĒJĪGI SOCIĀLIE UZŅĒMUMI, KAS VEIC SISTEMĀTISKAS PĀRMAIŅAS UN UZLABOJUMUS, APZINĀS SAVU SOCIĀLO IETEKMI

UZDEVUMI

- 1) Veicināt sociālo uzņēmēju prasmes un zināšanas tādos jautājumos kā finanšu pratība, biznesa modeļa veidošana, mārketinga, zīmolvedība
- 2) Veicināt sadarbību starp tradicionālajiem uzņēmumiem un sociālajiem uzņēmumiem
- 3) Veicināt jaunu sociālo uzņēmumu rašanos un izveidošanos, popularizējot jomu, sistemātiski veidojot atbalsta pasākumus un sociālo uzņēmēju kopienu
- 4) Veicināt jomu mijiedarbību, integrējot sociālo uzņēmējdarbību citu jomu redzeslokā un stratēģijās

REZULTĀTS

- 1) Sociālie uzņēmēji ir zinoši un prasmīgi, spēj elastīgi pielāgoties situācijai un veidot jaunus darbošanās virzienus
- 2) Spēcīgas sadarbības, veicināta sociālo uzņēmumu ilgtspēja, pieaug sociālā ietekme
- 3) Jauni, inovatīvi sociālie uzņēmumi, spēcīga kopiena, jaunu sadarbību veidošanās
- 4) Veidojot dažādu jomu politiku, tiek ņemta vērā sociālā uzņēmējdarbība, tā tiek integrēta citos normatīvajos aktos. Tiek veicināta daudzveidīgu organizāciju izpratne par sociālās uzņēmējdarbības būtību



MĒRĶIS 02

JĒGPILNA ATBALSTA SISTĒMA SOCIĀLĀS UZŅĒMĒJDARBĪBAS STIPRINĀŠANAI

UZDEVUMI

- 1) Stiprināt pašvaldību izpratni un popularizēt rīkus, ar kuriem pašvaldības var atbalstīt sociālos uzņēmumus, veicināt sociālo uzņēmējdarbību
- 2) Popularizēt sociāli atbildīgu iepirkumu veikšanu

REZULTĀTS

- 1) Pašvaldībām ir interese par sociālo uzņēmējdarbību un tās ievieš atbalsta mehānismus sociālās uzņēmējdarbības stiprināšanā
- 2) Publiskajā sektorā pieaug izpratne par sociāli atbildīgu iepirkumu nozīmību un nepieciešamību; Sociālie uzņēmumi redz sevi kā daļu no procesa



MĒRĶIS 03

MĒRĶTIECĪGI PIEAUG SU RADĪTĀ SOCIĀLĀ IETEKME, TO VAR PIERĀDĪT UN BALSTĪTIES DATOS

UZDEVUMI

Veicināt izpratni par sociālās ietekmes mērīšanu un izvērtēšanu

LSUA 5 GADU PLĀNS

2021 - 2025

REZULTĀTS

Izveidotas vadlīnijas sociālās ietekmes komunicēšanai, apkopoti labās pieredzes stāsti sociālās ietekmes mērīšanā



MĒRĶIS 04

SABIEDRĪBA NOVĒRTĒ UN APZINĀS SOCIĀLĀS UZŅĒMĒJDARBĪBAS PIEVIENOTO VĒRTĪBU, MĒRĶTIECĪGI VĒLAS IEGĀDĀTIES PRECES UN ATBALSTĪT SOCIĀLOS UZŅĒMUMUS

UZDEVUMI

Popularizēt sociālo uzņēmējdarbību kā darbošanās veidu

REZULTĀTS

Arvien lielāka sabiedrības daļa zina, kas ir sociālā uzņēmējdarbība, kāda ir tās būtība, kāpēc ir nepieciešami sociālie uzņēmēji



MĒRĶIS 05

STARPTAUTISKI ATPAZĪSTAMI SOCIĀLĀS UZŅĒMĒJDARBĪBAS VEIKSMES STĀSTI

UZDEVUMI

Veicināt starptautisko sadarbību, tirgus pieejamību ārzemēs un veiksmīgas sadarbības starp Latvijas un ārvalstu sociālajiem uzņēmējiem

REZULTĀTS

Eksportējoši sociālie uzņēmumi, kas spēj atrast tirgus nišu ārzemēs, spēcīgas sadarbības ar līdzīgiem sociālajiem uzņēmumiem citās valstīs



MĒRĶIS 06

SPĒCĪGA SOCIĀLO UZŅĒMĒJU KOPIENA

UZDEVUMI

- 1) Veicināt sociālo uzņēmumu kopienas veidošanos un savstarpējo sadarbošanos
- 2) Veicināt piederības sajūtu sociālās uzņēmējdarbības identitātei

REZULTĀTS

- 1) Radušās jaunas sadarbības, redzama LSUA ietekme un ir stāsti, par kuriem komunicēt
- 2) Sociālie uzņēmumi identificējas ar konceptu

LSUA BIEDRI

2023. gadā LSUA biedru statusā bija 143 uzņēmumi, organizācijas un privātpersonas. Starp tiem ir asociācijas dibinātāji, sociālie uzņēmumi, sociālās uzņēmējdarbības veicēji (uzņēmumi un NVO, kuras īsteno kādu sociālās uzņēmējdarbības ideju), kā arī sociālās uzņēmējdarbības interesenti - privātpersonas.

DIBINĀTĀJI

LSUA 2015. gadā dibināja piecas organizācijas - celmlauži sociālajā uzņēmējdarbībā. Tie ir: fonds atvērtai sabiedrībai "DOTS", sociālās uzņēmējdarbības akcelerators "New Door", biedrība "Latvijas Samariešu apvienība", Domnīca "Providus" un nodibinājums "Otrā Elpa".



Fonds atvērtai sabiedrībai
"DOTS"



Sociālās uzņēmējdarbības
akcelerators "New Door"



Biedrība "Latvijas Samariešu
apvienība"



Domnīca "Providus"



Nodibinājums "Otrā Elpa"

SOCIĀLIE UZŅĒMUMI



SIA "Visi Var"



SIA "Cēsu Jaunā
pamatskola"



SIA "Science
school"



SIA "Terapijas centrs
Skaņas un mūzika"



SIA "Mammām un
tētiem"



SIA "BlindArt"



SIA "Ģimenes
zobārstniecība"



SIA "Sociālais uzņēmums
Ulubele"



SIA "Kalnciema
iela"



SIA "Svaigi.lv"



SIA "Printart"



SIA "Sonido"



SIA "Visas
iespējas"



SIA "Vigo Health"



SIA "RB Cafe"



SIA "Medica
Štrengē"



Autoskola
"Mobilizing"



SIA "Rucka"



SIA "Universum"



SIA "Operetes
teātris"

SOCIĀLIE UZŅĒMUMI



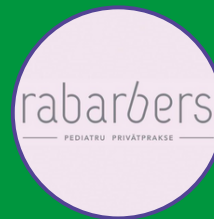
SIA "Mans peldkostīms"



SIA "KIDS CLUB"



SIA "Drošas velobraukšanas skola"



SIA "Rabarbers MED"



SIA "LAIMA LV" - Latvijā Radīts



SIA "Free Riga house guardians"



SIA "Dzīvības Poga"



SIA "Līgotnes LM"



SIA "Barboleta"



SIA "Veizāna deju skola"



SIA "Talsu Kristīgā skola"



SIA "Centrs ZIN"



SIA "Torņakalns"



SIA "Izglītības atbalsta birojs"



SIA "Telpa bērnam"



SIA "Stikla māja"



SIA "Nacionālais apbedīšanas dienests"



SIA "Hospiss Māja"



SIA "4 vēji"



SIA "Dzīves oāze"

SOCIĀLIE UZŅĒMUMI



SIA "lw"



SIA "tiptip.lv"



SIA "BANDS & BEADS BALTIC"



SIA "Kustības brīvība"



SIA "Sociālais kods"



SIA "CENTRS SEVII"



SIA "Iģenes pārle"



SIA "Kultūras tūrisms"



SIA "Engineering for children"



SIA "Time TR LV"



SIA "Dare Audeamus"



SIA "BJMK"



SIA "Ligero"



SIA "Dekolserviss"



SIA "Mājas aprūpe"



SIA "CareLat"



SIA "Upeslīči atpūtai"



SIA "VIA Baltic"



SIA "Dabas zirgi"



SIA "Tanyta"

SOCIĀLIE UZŅĒMUMI



SIA "Valmieras
Zaļā skola"



SIA "Faveo"



SIA "Zvaigznāja
komanda"



SIA "ĒT Resursu
centrs"



SIA "MobilCentrs"



SIA "BenefitPro"



SIA "Sajūtu Māja"



SIA "Atbalsta Māja
Brīvupes"



SIA "Atbalsta un
attīstības centrs KOPĀ"



SIA "S&W"



SIA "Jauniešu rīts"



SIA "RaMaLa"



SIA "BeATUS"

SOCIĀLĀS UZŅĒMĒJDARBĪBAS VEICĒJI



Biedrība "Pierīgas
Partnerība"



Biedrība "SOS
bērnu ciemati"



SIA "Burbuļu
spēles"



Nodibinājums
"Lūkas fonds"



Biedrība "Latvijas
Sarkanais Krusts"



Augstskola "RISEBA"



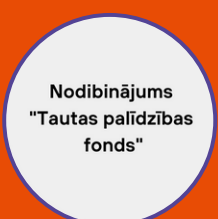
Biedrība "ZINIS"



Invalīdu un viņu
draugu apvienība
"APEIRONS"



SIA "Paliatīvā
aprūpe"



Nodibinājums
"Tautas palīdzības
fonds"



SIA "Psihoģe Kristīnes
Balodes privātpakse"



Biedrība "Cerību
spārni"



SIA "Typical"



SIA "Dabas
Vēstniecība"



SIA "Fonds Otrā
elpa"



Biedrība "Kultūras
klubs"



SIA "Sculpture
culture"



Biedrība "Biznesa
vēstniecība"



Biedrība "Mentor
Latvia"



Biedrība
"Pukainis.lv"

SOCIĀLĀS UZŅĒMĒJDARBĪBAS VEICĒJI



Biedrība "Tuvu"



SIA "MAKMEL"



SIA "ANNAPURNA"



Imanta Ziedoņa
fonds "Viegli"



Biedrība "Uzticības
fonds"



SIA "Valmieras
Veselības Centrs"



Biedrība
„EAPN-Latvia”



SIA "GRVCP"



Nodibinājums
"Labdarības fonds
Sofi"



Biedrība
"Dižvanagi"



SIA "RigaBrain"



Biedrība "Kaņepes
Laikmetīgās Kultūras centrs"



SIA "Design
Elevator"



SIA "Mentamed"



Rīgas Biznesa
skola



Biedrība "Gaismas
Laiva"



SIA "Idee Fixe"



Biedrība "Nepaliec
viens"



SIA "O.A.G.
Projekti"



Z/S "Valmoniras"

SOCIĀLĀS UZŅĒMĒJDARBĪBAS VEICĒJI



SIA "Process-U"



SIA "Health
Lab"



Reach for Change
Latvia



Kultūras un mākslas
centrs "Nātre"



Vidusdaugavas
NVO centrs



Biedrība "Svētā Lūkas
atbalsta darbnīca"



Limbažu novada
pašvaldības
aģentūra "LAUTA"



Biedrība "Cat Care
Community"



SIA "Šokolādes
dāvanas"



Veselības centrs
"Ilūkste"



Latvijas Mazturīgo
atbalsta biedrība
"Dace"



DSPC "Gadalaiki"



SIA "Amos Plus"

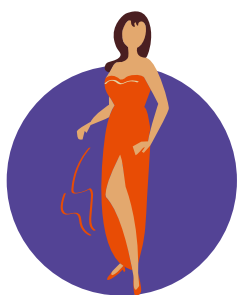


Ekonomikas un
kultūras
augstskola

PRIVĀTPERSONAS



Agnese
Frīdenberga



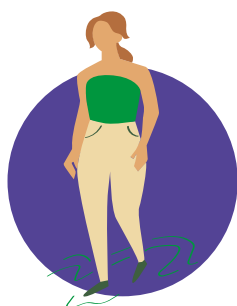
Zaiga
Oborenko



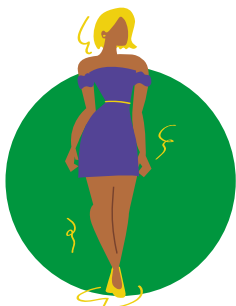
Irita
Antoņeviča



Sanita
Mollere



Liene
Strazdiņa



Ludmila
Kasperoviča



Ailenda
Logina



Iveta
Kokmane



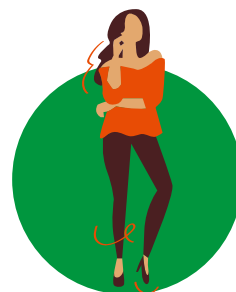
Inese
Grīnvalde



Ieva
Kozlovska



Iveta
Trence



Ineta
Krankale



Lana
Ostrovska



Elmārs
Cīrulis



Miks
Celmiņš



Andra
Strautiņa

LSUA PADOME

NO 2023. GADA

Asociācijas Padomi veido pieci cilvēki, kurus ievēl biedri uz 2 gadu termiņu. Padome darbojas kā Asociācijas stratēģiskā padomdevēj institūcija, nosakot galvenos LSUA darbības virzienus, kā arī balsojot par LSUA jauno biedru uzņemšanu. Padome tiekas reizi mēnesī. Pašreizējā padome savu darbu uzsāka 2023. gada 23. novembrī un turpinās to līdz 2025. gada 23. novembrim.



Inga Muižniece

Zvanu centra Sonido īpašniece, Sociālā projekta "Parunāsim?" izveidotāja. Eiropas "Top 100 sievietes sociālajā uzņēmējdarbībā 2021 & 2023" titula ieguvēja. Inga darbojas LSUA padomē kopš 2019. gada.

Ekspertīze: darba integrācijas sociālie uzņēmumi, sociālais aspekts kā mārketinga un redzamības rīks.



Kristīne Vērpēja

Starptautiskās bezpeļņas organizācijas Reach for Change Latvia biznesa inkubatora programmu vadītāja. Kristīne LSUA padomei pievienojās 2021. gadā.

Ekspertīze: sociālās ietekmes pārvalde, sadarbības veicināšana Baltijas valstu sociālo uzņēmumu starpā.



Jurga Kupstyte

Sociālā uzņēmuma Kaņepes Kultūras centrs valdes locekle un SSE Riga vieslektore ekonomikas antropoloģijas kursā. Jurga LSUA padomei pievienojās 2021. gadā.

Ekspertīze: ilgspējīga sociālā uzņēmējdarbība, finanšu analīze, stratēģiskā plānošana.



Māris Grāvis

Biedrības "Rīgas pilsētas "Rūpju bērns"" valdes priekšsēdētājs, SIA "RB Cafe Rīga" valdes loceklis un SIA "RB Ģimenes asistentu serviss" valdes loceklis. LSUA padomei pievienojās 2023. gadā.

Ekspertīze: darba integrācijas uzņēmējdarbība, sociālo pakalpojumu sniegšana, cilvēku ar invaliditāti integrācija, projektu vadība.



Liene Reine-Miteva

Sociālā uzņēmuma "Ligero" dibinātāja un vadītāja, iepriekš bijusi Latvijas Sociālās uzņēmējdarbības asociācijas vadītāja. LSUA padomei pievienojās 2023. gadā.

Ekspertīze: juridiskie jautājumi, darba integrācijas sociālie uzņēmumi

LSUA PADOME

LĪDZ 2023. GADAM

Lielāko 2023. gada daļu asociācijas padomē darbojās iepriekšējā termiņā (23.11.2021. - 23.11.2023.) ievēlētie padomes locekļi: Inga Muižniece, Agnese Frīdenberga, Kristīne Vērpēja, Gsutavs Mārtiņš Upmanis un Jurga Kupstyte.



Agnese Frīdenberga

Domnīcas "Providus" vadošā pētniece, Labklājības ministrijas Sociālās uzņēmējdarbības komisijas locekle. Darbojas LSUA padomē kopš 2019.gada.

Ekspertīze: sociālā uzņēmuma tiesiskais regulējums, sociāli atbildīgs publiskais iepirkums.

Inga Muižniece

Zvanu centra Sonido īpašniece, Sociālā projekta "Parunāsim?" izveidotāja. Eiropas "Top 100 sievietes sociālajā uzņēmējdarbībā 2021 & 2023" titula ieguvēja.

Inga darbojas LSUA padomē kopš 2019.gada.

Ekspertīze: darba integrācijas sociālie uzņēmumi, sociālais aspekts kā mārketinga un redzamības rīks.



Kristīne Vērpēja

Starptautiskās bezpeļņas organizācijas Reach for Change Latvia biznesa inkubatora programmu vadītāja. Kristīne LSUA padomei pievienojās 2021. gadā.

Ekspertīze: sociālās ietekmes pārvalde, sadarbības veicināšana Baltijas valstu sociālo uzņēmumu starpā.

Gustavs Mārtiņš Upmanis

Sociālā uzņēmuma "Visas iespējas" izveidotājs. Gustavs LSUA padomei pievienojās 2021. gadā. Forbes 30under30 titula ieguvējs 2020. gadā.

Ekspertīze: jauniešu iesaiste, brīvprātīgā darba popularizēšana sociālajos uzņēmumos, digitālās prasmes.



Jurga Kupstyte

Sociālā uzņēmuma Kaņepes Kultūras centrs valdes locekle un SSE Riga vieslektore ekonomikas antropoloģijas kursā. Jurga LSUA padomei pievienojās 2021. gadā.

Ekspertīze: ilgspējīgā sociālā uzņēmējdarbība, finanšu analīze, stratēģiskā plānošana.

LSUA KOMANDA

LSUA komandu veido četri darbinieki, no kuriem trīs - direktors un divi projektu vadītāji - veic pilna laika darbu. Pasākumu koordinators tika iesaistīts LSUA lielāko pasākumu organizēšanā.

Direktors:

Organizācijas reprezentatīvā persona, komandas vadītājs, veic finanšu piesaisti un asociācijas darba plānošanu.

Projektu vadītāji:

Vada startptautiskos un lokālos projektus, komunicē ar LSUA biedriem, sniedz konsultācijas par sociālo uzņēmējdarbību, veic ikdienas administratīvos pienākumus un veido dizaina materiālus sociālajiem tīkliem.

Pasākumu koordinators:

Strādā ar konkursa "Tam labam būs augt" koordinēšanu, publicitātes veidošanu asociācijai un LSUA biedriem Latvijas medijos.



Regita Zeiļa, direktore

Strādājusi par biznesa analītiķi inovāciju vadības konsultāciju firmā Bostonā, MA, Amerikā. Ieguvusi maģistra grādu ģeogrāfijā un bakalaura grādu kultūras un sociālajā antropoloģijā. Eiropas "Top 100 sievietes sociālajā uzņēmējdarbībā 2023" titula ieguvēja.

Regita strādā LSUA kopš 2017. gada.

Līva Švarce, projektu vadītāja

Līvai ir plaša pieredze projektu vadībā sociālajā, izglītības un kultūras nozarē, kas iegūta, sadarbojoties ar ārvalstu partneriem Erasmus+ projektu ietvaros. Strādājusi kultūras un sociālās integrācijas asociācijās Briselē, Marselē un Bragā, kā arī Eiropas Institūcijās - Eiropas Komisijā un Eiropas Investīciju bankā Luksemburgā.

LSUA strādā kopš 2021. gada sākuma.



Māra Skuja, projektu vadītāja

Mārai ir bakalaura grāds materiālu tehnoloģijā un dizainā un produktu dizainera kvalifikācija no Rīgas Tehniskās universitātes. Paralēli radošo prasmju attīstīšanai strādājusi arī administratīvajā sektorā, vadot finanšu piesaistes projektus RTU Attīstības fondā un veicot koordinators pienākumus SSE Rīga studiju departamentā. LSUA komandai pievienojās 2020. gadā.

Līga Ivanova, pasākumu koordinatore

Līgai ir 15 gadu pieredze dažādu sabiedrisko attiecību projektu un komunikācijas kampaņu realizēšanā un vadībā, kā arī pasākumu un apmācību organizēšanā. Strādājusi gan ar valsts pārvaldes iestādēm, gan privātiem uzņēmumiem un NVO. Ieguvusi bakalaura grādu komunikācijas zinātnē Rīgas Stradiņa universitātē. LSUA pasākumus un komunikācijas projektus koordinē kopš 2017.gada.



DARBĪBAS PLĀNS 2024

VĪZIJA:

- LSUA ir piesaistīti 20-30 jauni biedri. Vismaz puse no SU reģistrā reģistrētajiem sociālajiem uzņēmumiem ir LSUA biedri,
- LSUA kā viedokļa līderis sociālās uzņēmējdarbības nozarē un ārpus tās,
- Pirmā izvēle tiem, kuri vēlas darīt vai sadarboties šajā jomā.

TEMATISKIE FOKUSI:

Sociāli atbildīgi iepirkumi, sociālās ietekmes pārvaldība, pašvaldības + sociālie uzņēmumi, tradicionālais bizness + sociālie uzņēmēji, tematiskās caurvijas.

INTEREŠU AIZSTĀVĪBA

- PAŠVALDĪBU IESAISTE SOCIĀLAJĀ UZŅĒMĒJDARBĪBĀ
- DALĪBA SOCIĀLO UZŅĒMUMU KOMISIJĀ
- EIROPAS SAVIENĪBAS FONDU UZRAUDZĪBA APAKŠKOMITEJĀ "SOCIĀLĀKA EIROPA"
- NĀKAMĀ PLĀNOŠANAS PERIODA ATBALSTS
- SOCIĀLĀ EKONOMIKA - VIENOTS REDZĒJUMS UN PLĀNS
- SOCIĀLĀ UZŅĒMĒJDARBĪBA IZGLĪTĪBĀ
- SINERĢIJAS AR CITĀM JOMĀM

PROJEKTU AKTIVITĀTES

- B-WISE
- BUY SOCIAL
- BALTIC SEA IMPACT NETWORK
- ERASMUS+ : PODIMP
- ERASMUS+ : IMPACTED
- ERASMUS+ : THINK GOAL
- INTERREG: RE:IMPACT
- PROJEKTU RAKSTĪŠANA: ERASMUS+

DARBĪBAS PLĀNS 2024

SABIEDRĪBAS INFORMĒŠANA

- KONSULTĀCIJU SNIEGŠANA
- IZGLĪTOJOŠI PASĀKUMI PAR SOCIĀLO UZŅĒMĒJDARBĪBU
- SOCIĀLO UZŅĒMĒJU IZSTĀDE
- PIČU KONKURSS "TAM LABAS BŪS AUGT"
- SOCIĀLĀS UZŅĒMĒJDARBĪBAS NEDĒĻA
- SOCIĀLĀS UZŅĒMĒJDARBĪBAS DIENA
- JAUNUMU LISTES IZSŪTĪŠANA

VĒRTĪBA BIEDRIEM

- IESPĒJU UN JAUNUMU IZSŪTĪŠANA 1 X MĒNESĪ
- BIEDRU TĪKĻOŠANĀS PASĀKUMI
- KONSULTĀCIJAS IZAUGSMEI
- BIEDRU SAPULCE
- PIČU KONKURSS
- BIEDRU PIEDĀVĀJUMA APKOPOŠANA
- BIEDRU PIEREDZES STĀSTU POPULARIZĒŠANA PODKĀSTA IERAKSTOS, medijos, mājaslapā, sociālajos tīklos
- BIEDRU KALENDĀRS
- DALĪBA STARPTAUTISKAJOS PROJEKTOS

CITS

- STARPTAUTISKĀS SADARBĪBAS VEICINĀŠANA
- ENSIE, DIESIS NETWORK UN EUCLID AKTIVITĀTES



LATVIJAS SOCIĀLĀS
UZNĒMĒJDARBĪBAS
ASOCIĀCIJA



**VIENS VAR IZDARĪT DAUDZ,
KOPĀ MĒS VARAM VAIRĀK!**

PALDIES, KA ESAT KOPĀ AR
MUMS!